

# DIGITUS® Coffret mural SOHO Pro - 483 mm (19") - 540x400 mm (l x p)

DN-49202

EAN 4016032493709



## Coffret mural 19" 7U, SOHO Pro 370 x 540 x 400 mm, non monté, gris

Qu'il s'agisse d'un espace privé, d'un bureau ou d'une sous-distribution avec peu d'espace : Avec les solutions compactes de 483 mm (19") de la série SOHO Pro, vous installez votre réseau où vous le souhaitez. Les boîtiers muraux disponibles en quatre unités de hauteur (4U, 7U, 9U, 12U) sont équipés d'une porte entièrement vitrée et d'une entrée de câbles dans le toit et le fond. Deux paires de profilés galvanisés de 483 mm (19"), marqués avec des unités de hauteur lisibles, sont montées à l'intérieur. Ceux-ci sont réglables en profondeur. Chaque armoire est une construction robuste en acier d'une épaisseur allant jusqu'à 1,5 mm. La peinture est réalisée sous forme de revêtement par poudre électrostatique dans les couleurs standard gris (RAL 7035) et noir (RAL 9005). Il est possible de changer la charnière de la porte. Les armoires réseau sont livrées non montées, en flatpack optimisé. Le montage s'effectue en quelques étapes et est un jeu d'enfant grâce aux instructions fournies étape par étape.

**La série de boîtiers muraux SOHO Pro DIGITUS® se caractérise par une livraison efficace en flatpack optimisé et une installation particulièrement conviviale.**

- Classe de protection IP20
- Porte en verre de sécurité verrouillable, type 9473
- 200° angle d'ouverture de la porte
- verrouillage en 1 point de la porte avant

- Rails profilés de 483 mm (19") montés à l'avant et à l'arrière à l'intérieur de l'armoire, galvanisés
- les rails profilés de 483 mm (19") sont réglables en profondeur
- tôle d'acier de 1,1 à 1,5 d'épaisseur, avec une grande capacité de charge, revêtue par poudre
- Entrée de câbles avec cache en plastique dans le toit et le sol
- Fentes d'aération pour une ventilation active et passive
- profondeur d'encastrement pour les composants max. : 319,25 mm
- Dimensions du produit (H x L x P) : 370 x 540 x 400 mm

### Attributs

- Capacité de charge: 60 kg
- Couleur: gris clair, RAL 7035
- Largeur: 540 mm
- Panneau avant: Porte vitrée, un battant
- Panneaux latéraux: 2 côtés
- Profondeur: 400 mm
- Type d'armoire: Armoire murale
- Unités: 7
- Indice de protection IP: IP20
- Montage: Non

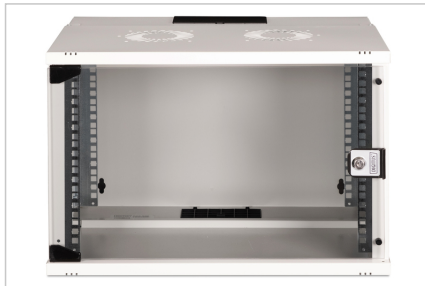
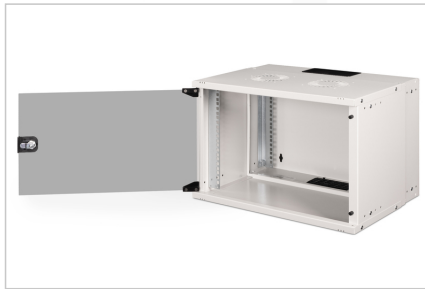
### Package contents

- 2x clés
- 1x QIG

## Logistics

	Number (pcs)	Weight (kg)	Depth (cm)	Width (cm)	Height (cm)	cm <sup>3</sup>
Packaging Unit Carton	1	9.88	58.00	38.50	17.50	39,077.50
Packaging Unit Inside	1	9.88	58.00	38.50	17.50	39,077.50
Packaging Unit Single	1	9.88	58.00	38.50	17.50	39,077.50
Net single without Packaging	0	9.11	40.00	54.00	37.00	0.00

More images:



**DN-45202**  
Wall Mounting Cabinet S01HD PRO  
483mm (19") - 540x400mm (WD)

**DIGITUS**

- Slide the top panel onto the body in the direction of the arrows. The direction of movement of the top panel has to be identical to the colour (black) of the body. Insert the top edge of the glass cover to the top rail. In the end, press down the top panel in the direction of the arrows. Assemble the bottom panel to the body by 4 screws.
- Put the cabinet on the floor. Use the bottom panel marking the ground. Check the accuracy of the bottom panel placement and the movement of the top panel upwards.
- Show the QR code and camera to enable the installation video. Your Digitus cabinet is ready to use.

**DN-45202**  
Wall Mounting Cabinet S01HD PRO  
483mm (19") - 540x400mm (WD)

**DIGITUS**

- Take the 12" high cabinet out of the box.
- Open the transport case placed at the top.
- Slide the bottom panel onto the body in the direction of the arrows. As soon as the cabinet is closed, the top edge of the bottom panel fits into the gap of the body. Push the bottom panel to the body by the screws. Firstly, the screws should be inserted into the holes of the cabinet body marked with stars. Then, the rest of the screws need to be inserted normally. Please do not touch the screws and the bottom panel. The screws should be inserted to fit on the back side of the glass door.
- Use the body down and bottom panel to fit on the backside. Insert the top edge of the glass door from the top of the top panel.