

# DIGITUS® Switch 24 porte 10/100/1000 + 4SFP+ UPLINK, 19", L2+ features

DN-80223

EAN 4016032485452



## Switch 24 porte GE 4 SFP+ UPLINK L3 Switch 24 porte 10/100/1000+4SFP+ UPLINK

Grazie alle 24 porte RJ45 Gigabit e ai quattro slot di espansione indipendenti per moduli SFP + fibra ottica, Digitus DN-80223 è ideale per collegare le reti locali ai data center. Dotato di 4 \* posti scheda 10G SFP+ permette di adattare la rete in modo flessibile. Lo switch Uplink 10G offre prestazioni elevate, Enterprise QoS, criteri di sicurezza avanzati e ampie funzionalità di gestione Layer 2+. Con tutte queste funzioni avanzate lo switch è efficiente e flessibile per poter soddisfare pressoché tutti i requisiti IT.

### Switch 19" a 24 porte 10/100/1000 + 4 porte SFP+ UPLINK, funzioni L2+

- Norme: IEEE 802.3, IEEE 802.3u, IEEE 802.3ab, IEEE 802.3z, IEEE 802.3x, IEEE 802.1X, IEEE 802.1q, IEEE 802.1p, IEEE 802.1d, IEEE 802.1w, IEEE 802.3ad
- Interfaccia: 24\*porte 10/100/1000Mbps RJ45, 4\*slot 10G SFP+, 1\*console
- Indicatore a LED: PWR, LNK/ACT, SYS
- Supporti di rete: 10BASE-T: Cavo UTP delle categorie 3, 4, 5(100m), 100BASE-TX: Categoria UTP 5, cavo 5e (100m), 1000BASE-T: Cavo UTP della categoria 5e, 5(100m) 1000BASE-X: MMF, SMF, 10GBASE-X: MMF, SMF
- Tabella indirizzi MAC: 16K auto-learning, auto-aging
- Jumbo Frame: 12K byte
- Modalità di trasmissione: Store and forward
- Velocità di trasmissione del pacchetto: 95.23Mpps
- Capacità di commutazione: 128Gbps
- Buffer pacchetto: 12Mbit
- Dimensioni (Lungh.\*Largh.\*Alt.): 440\*260\*44mm
- Numero di ventole: Senza ventole
- Opzioni di risparmio energetico: IEEE 802.3az
- Alimentazione: 24W
- Tensione di ingresso: 12V/2A
- Temperatura operativa: 0°C ~ 40 °C
- Temperatura di conservazione: -40 °C ~ 70 °C
- Umidità dell'aria per il funzionamento: 10% ~ 90%, non condensa
- Umidità dell'aria per la conservazione: 5% ~ 90%, non condensa
- Impostazioni del sistema: Informazioni di base, stato del sistema, gestione degli utenti, configurazione SNMP, importazione/esportazione di file di configurazione, aggiornamento del firmware
- Impostazioni porta: Configurazione di base, statistiche delle porte, tempesta di trasmissione, limitazione della velocità delle porte, sicurezza delle porte, link aggregation, mirroring delle porte e isolamento delle porte, aggregazione delle porte, bilanciamento del carico, aggregazione statica, LACP

- MAC binding: MAC binding statico, apprendimento dinamico, conversione automatica del MAC binding, aging de MAC e limitazione dell'apprendimento e filtraggio del MAC
- Configurazione VLAN: Informazioni VLAN, configurazione VLAN, configurazione porta VLAN, Voice-VLAN, QinQ, guest VLAN, GVRP, MVR
- ARP: IP Source Guard, controllo ARP, gratuitous ARP, difesa ARP, DAI, Tri-Binding
- DHCP: IPV4/IPV6 DHCP-Snooping, DHCP-Server, DHCP-Relay
- STP: STP/MSTP/RSTP, PortFast, Root Guard, Bpdu Guard
- Configurazione SNMP: SNMP-Community, vista SNMP, SNMP-TRAP, SNMP (V1,V2C,V3)
- Configurazione RMON: RMON(1,2,3,9)
- Configurazione ACL: ACL standard, ACL basate su ipv6, ACL estese, ACL basate su Mac, ACL esperte e ACL a intervallo temporale
- Configurazione QOS: Applicazione QOS, strategia di pianificazione QOS, assegnazione delle (DSCP&CoS)
- Configurazione snooping IGMP: Configurazione SNOOPING IGMP, informazioni dei gruppi Multicast, IGMP SNOOPING VLAN, IGMP SNOOPING (V1,V2,V3)
- ERPS: Configurazione ERPS, modalità ERPS, ruolo ERPS
- LLDP: Configurazione TLV LLDP per la visualizzazione delle informazioni di rete
- Disattivazione errori: Disabilitazione errori, riconoscimento loopback
- Web tools: Ping/Ping6, Traceroute/Traceroute 6, riconoscimento cavi
- Gestione log: Gestione log e informazioni di debug

### Attributes

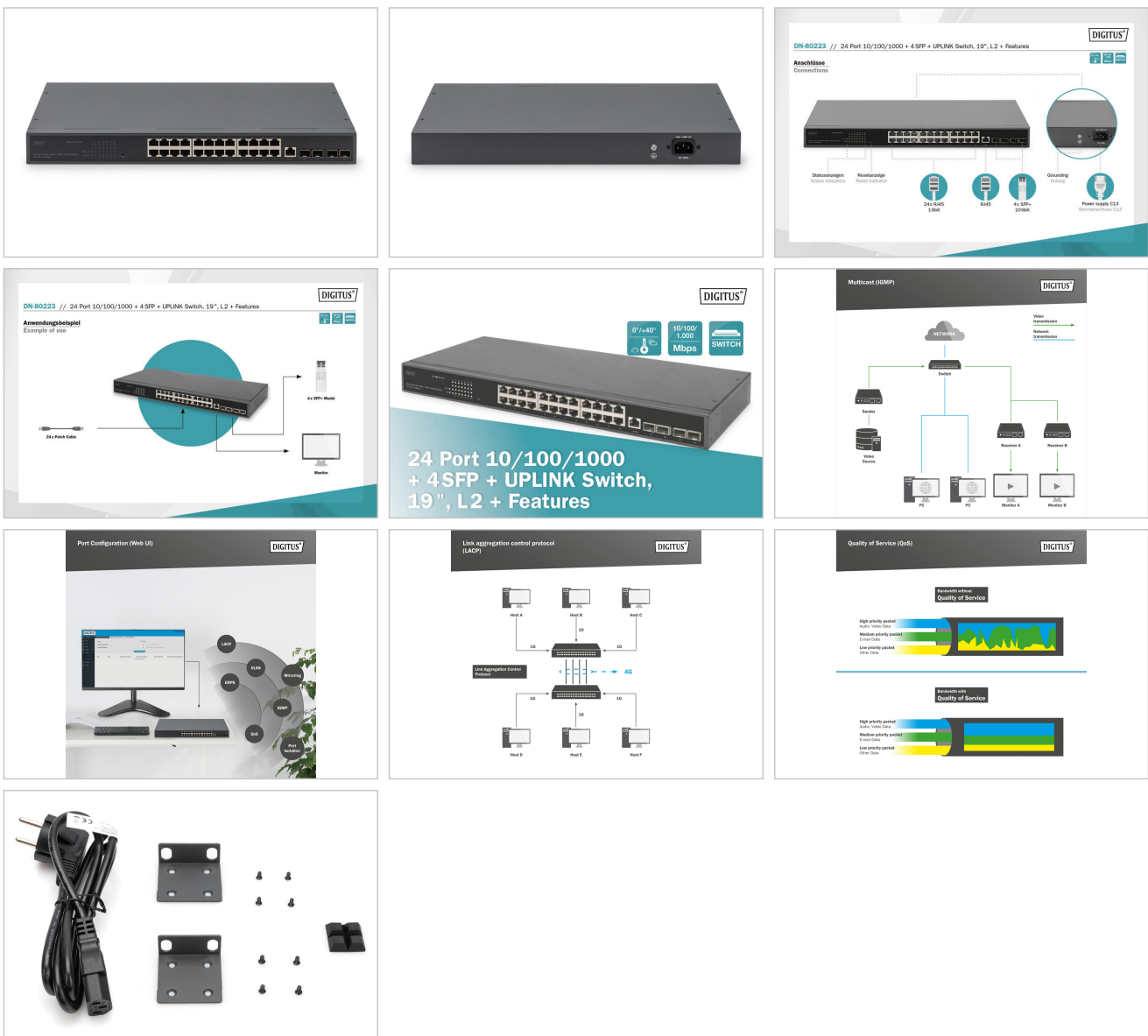
- Uso industriale: no
- Adatto per esterni: no
- Gestito: sì
- Power over Ethernet: no
- Protezione da atti vandalici: no
- Tipo di installazione: 19 pollici
- VLAN: sì

### Package contents

- Switch di rete a 24 porte RJ45, 4 switch uplink 10G SFP+
- Cavo elettrico
- Istruzioni per l'uso

Logistics						
	Number (pcs)	Weight (kg)	Depth (cm)	Width (cm)	Height (cm)	cm <sup>3</sup>
Packaging Unit Carton	3	10.84	51.20	23.70	35.00	42,470.40
Packaging Unit Inside	1	3.61	0.00	0.00	0.00	0.00
Packaging Unit Single	1	3.61	49.50	31.80	7.70	12,120.60
Net single without Packaging	1	2.73	44.20	21.00	4.40	0.00

More images:



Safety notes

- Questo prodotto è destinato esclusivamente all'uso interno.
- Leggere tutte le istruzioni e seguire tutte le avvertenze e le indicazioni riportate sul dispositivo.

- Non collocare l'apparecchio su una superficie instabile (come un carrello, un cavalletto, un tavolo, ecc.).
- Non utilizzare questo apparecchio in prossimità dell'acqua.
- Non collocare l'apparecchio vicino o sopra un radiatore.
- L'alloggiamento è dotato di aperture per la dissipazione del calore e la ventilazione. Per evitare il surriscaldamento durante il funzionamento, le aperture di ventilazione non devono essere bloccate o coperte.
- Non collocare l'apparecchio su una superficie morbida (ad es. letto, divano, coperta, ecc.). In questo modo si blocca la ventilazione.
- L'apparecchio non deve essere installato in un ambiente chiuso se non è garantita un'adeguata ventilazione.
- Non spruzzare liquidi sull'apparecchio.
- Prima di procedere alla pulizia, scollegare la spina di rete. Non utilizzare detergenti liquidi o schiumogeni.
- Pulire l'apparecchio con un panno umido.
- Collegare il dispositivo in base all'alimentazione indicata sulla targhetta.
- Per evitare danni all'apparecchio, è importante che tutti gli apparecchi siano correttamente collegati a terra.
- Non collocare oggetti sul cavo di alimentazione e posarlo in modo da evitare il rischio di inciampare.
- Utilizzate un limitatore di sovratensione, un regolatore o un gruppo di continuità (UPS) per proteggere il sistema da improvvise e temporanee riduzioni di potenza.
- Fissare correttamente il cavo di sistema e il cavo di rete e assicurarsi che nessun oggetto preme sul cavo.
- Non inserire oggetti nell'apparecchio attraverso le aperture dell'alloggiamento. C'è il rischio di un cortocircuito che può provocare incendi o scosse elettriche.
- Non tentare di riparare l'apparecchio da soli. Rivolgersi sempre a un centro di assistenza clienti autorizzato.
- Se si verifica una delle seguenti condizioni, scollegare l'apparecchio e inviarlo a un centro di assistenza autorizzato per la riparazione
- Il cavo di rete, l'alimentatore o la spina dell'alimentatore sono danneggiati o usurati;
- Il liquido è penetrato nell'apparecchio;
- Il dispositivo è stato esposto alla pioggia o all'acqua;
- Il dispositivo è caduto o la custodia è stata danneggiata;
- La funzione del dispositivo è ovviamente cambiata;
- L'apparecchio non può essere utilizzato come descritto nelle istruzioni per l'uso.

#### **EU responsible person**

EU based economic operator ensuring the product complies with the required regulations.

ASSMANN Electronic GmbH  
Auf dem Schüffel 3  
Lüdenscheid, Germany  
<https://www.assmann.com>  
[info@assmann.com](mailto:info@assmann.com)